

СТУДЕНЧЕСКАЯ ОЦЕНКА ПРЕПОДАВАНИЯ В МГППУ

(по результатам опроса студентов во 2 семестре 2020/2021 уч.г.)

ВВЕДЕНИЕ

Оценка студентами ФГБОУ ВО «Московский государственный психолого-педагогический университет» качества реализации учебных дисциплин и работы преподавателей является одной из форм контроля выполнения требований действующего законодательства Российской Федерации по реализации государственной политики в области образования.

Студенческая оценка преподавания проводится с целью изучения мнения студентов о профессиональном мастерстве преподавателей, повышения качества предоставляемых образовательных услуг МГППУ и призвана способствовать:

- вовлечению обучающихся в процесс повышения качества учебных дисциплин и преподавания, активизирование их гражданской позиции (осуществление «обратной связи» в педагогическом процессе);
- обеспечению преподавателей необходимой информацией, позволяющей целенаправленно совершенствовать отдельные стороны своей педагогической деятельности, улучшать ее качество;
- обеспечению руководства университета информацией об оценке студентами учебных курсов, различных аспектах педагогической деятельности преподавателей;
- улучшению качества планирования и организации учебного процесса.

В исследовании приняли участие 1 634 студентов очной и очно-заочной форм обучения из 12 учебных подразделений университета: Института иностранных языков, современных коммуникаций и управления; Института экспериментальной психологии; Общеуниверситетской кафедры ЮНЕСКО «Культурно-историческая психология детства»; 9 факультетов: дистанционного обучения; информационных технологий; клинической и специальной психологии; консультативной и клинической психологии; психологии образования; социальной коммуникации; социальной психологии; экстремальной психологии; юридической психологии.

Используемый метод сбора первичной информации – анкетный опрос посредством заполнения индивидуальной формы ответов студентов на вопросы анкеты в электронном виде. Форма (анкета) для оценивания создается по каждой из учебных дисциплин, которая в соответствии с учебным планом образовательной программы высшего образования предусматривает экзамен/зачет в текущем семестре.

В соответствии с приказом ректора МГППУ № 06-14/488 от 17.05.2021 г. о проведении оценки преподавания учебных курсов, опрос проводился среди студентов 204 учебных групп с 24.05.2021 г. по 27.06.2021 г.

Объект исследования - студенты МГППУ очной и очно-заочной форм обучения.

Предмет исследования – студенческая оценка качества работы преподавательского состава МГППУ.

Цель исследования – оценка качества работы преподавательского состава МГППУ.

1. МЕТОДОЛОГИЯ ИССЛЕДОВАНИЯ

1.1. Метод исследования

В исследовании использован метод массового опроса, реализованный в онлайн формате. Каждый студент заполнял специальную форму (анкету) из своего личного кабинета. Форма (анкета) для оценивания создана по каждому преподавателю, учебной дисциплине, которую он ведет, и по которой предусмотрен экзамен/зачет в текущем семестре.

Итоговая оценка преподавателя (интегральный показатель оценки качества работы преподавателя) суммировалась по девяти критериям, рассчитанным по 5-ти балльной шкале на основе средних (среднеарифметических) значений.

- Критерий 1. – «**Уровень работы преподавателя в дистанционном режиме**» - студенты оценивали работу преподавателя по 5-ти балльной шкале, предусматривающей вариант ответа «У нас не проходили занятия с этим преподавателем в дистанционном режиме»:

- 1 – высокий уровень
- 2 – уровень выше среднего
- 3 – средний уровень
- 4 – уровень ниже среднего
- 5 – низкий уровень

Шкалы оценок для данного критерия были содержательно интерпретированы: вариантам ответов «1. Высокий уровень» присваивалось максимальное значение – 5 баллов, вариантам ответов «5. Низкий уровень», соответственно, 1 балл (альтернатива «у нас не проходили занятия с этим преподавателем в дистанционном формате» исключалась из расчета).

Восемь критериев, отражающие **профессиональные и личностные качества преподавателя**, оценивались по 5-ти балльной шкале, предусматривающей вариант ответа «затрудняюсь ответить»:

- 1 – полностью согласен
- 2 – скорее согласен
- 3 – как согласен, так и не согласен
- 4 – скорее не согласен
- 5 – совершенно не согласен

- Критерий 2. «Ясно, логично и доступно излагает материал»;
- Критерий 3. «Использует в преподавании примеры из профессиональной деятельности, иллюстрирующие связь изучаемого материала с будущей специальностью»;

- Критерий 4. «Использует в преподавании современные научные знания/данные современных эмпирических дисциплин»;
- Критерий 5. «Умеет вызвать и поддержать интерес к предмету»;
- Критерий 6. «Эффективно использует время на занятии (успевает разобрать запланированный материал, не отстывает от темы, вовремя начинает занятия)»;
- Критерий 7. «Умеет общаться с аудиторией (следит за реакцией студентов, умеет перевести дискуссию в конструктивное русло)»;
- Критерий 8. «Четко и своевременно формулирует критерии оценки знаний и требования к студентам»;
- Критерий 9. «Объективен в оценке знаний студентов».

Шкалы оценок для восьми критериев были аналогичным образом интерпретированы: вариантам ответов «1. Полностью согласен» присваивалось максимальное значение – 5 баллов, вариантам ответов «5. Совершенно не согласен, соответственно, 1 балл (альтернатива «затрудняюсь ответить» исключалась из расчета).

Средние (среднеарифметические) оценки рассчитывались как отношение суммы всех полученных оценок по каждому качеству преподавателя к численности ответивших респондентов.

Для характеристики оценки однородности полученных средних значений, рассчитывался коэффициент вариации (отношение среднего квадратического отклонения (или стандартного отклонения) к среднеарифметическому значению), позволяющий оценить разброс студенческих оценок в отношении преподавателя в выборке, а также позволяющий утвердиться в достоверности рассчитанного среднего значения. Другими словами, коэффициент вариации показывает, насколько солидарны студенты при оценке качества преподавателя. Если преподаватель по какому-либо качеству получил максимальную среднеарифметическую оценку (5 баллов), то коэффициент вариации будет соответствовать нулю. Чем выше коэффициент вариации, тем наблюдается больший разброс мнений студентов, который может происходить по самым разным причинам, но в любом случае это является сигналом о происходящих проблемах в учебном процессе. Данные считаются однородными если коэффициент вариации не превышает 33%.

Рассчитанные средние оценки легли в основу интегрального показателя (в целом по университету, в целом по учебному подразделению, персонально по каждому преподавателю). С помощью персонального интегрального показателя определялось место в каждого преподавателя в рейтинге по каждому учебному подразделению, а затем выделялись 3 группы преподавателей:

- 1 группа – преподаватели с высокими оценками (от 4,800 баллов и выше);
- 2 группа – преподаватели со средними оценками (от 4,000 до 4,799 баллов);
- 3 группа – преподаватели с низкими оценками (менее 4,000 баллов).

Кроме этого, в анкете задавался вопрос, отражающий желание студента продолжать учиться у преподавателя, видеть его в качестве научного консультанта, руководителя курсовой, дипломной или диссертационной работы – *«Готовность студентов к дальнейшему продолжению учебного процесса с данным преподавателем»*. Этот вопрос также направлен на выявление лучших преподавателей университета. Данный критерий в интегральный показатель не входит, тем не менее, для каждого преподавателя был сделан индивидуальный расчет (результаты приведены в таблицах 3 раздела).

Студенты оценивали свое отношение к преподавателю также по 5-ти балльной шкале, предусматривающий вариант ответа «затрудняюсь ответить»:

- 1 – определенно да
- 2 – скорее да
- 3 – и да, и нет
- 4 – скорее нет
- 5 – определенно нет

Шкалы оценок были содержательно интерпретированы: варианту ответов «1. Определенно да» присваивалось максимальное значение – 5 баллов, варианту ответов «5. Определенно нет», соответственно, 1 балл (альтернатива «затрудняюсь ответить» исключалась из расчета).

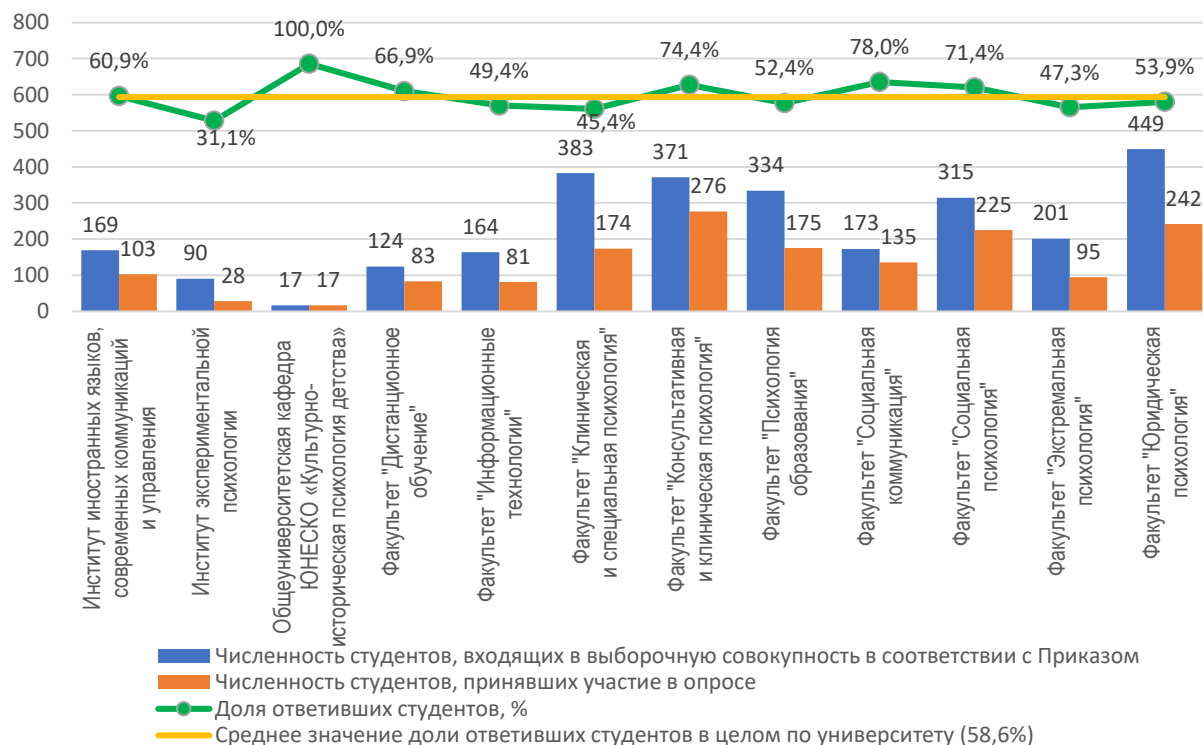
Для расчета показателя выполнялась та же самая процедура, как и для расчета показателей, входящих в интегральный показатель, включая расчет коэффициента вариации. С помощью показателя готовности студентов к дальнейшему продолжению учебного процесса с данным преподавателем определялось место каждого преподавателя в рейтинге по учебному подразделению.

1.2.Обработка результатов анкетирования

После завершения опроса проводилась обработка полученных данных. В соответствии с Приказом о проведении оценки преподавания учебных курсов (№06-14/488 от 17.05.2021), в выборку включены 2 790 студентов, которые должны были заполнить 39 401 анкету. В результате в опросе приняли участие только 1 634 обучающихся (или 59% от предполагаемой численности опрашиваемых), заполнившие 21 528 анкеты (или 55% от предполагаемого показателя). Справочно: в предыдущем исследовании (1 семестр 2020/2020 уч.г.) доля студентов, принявших участие в опросе, составила 47%, доля заполненных анкет – 46%.

Высокие показатели участия студентов отмечены на общеуниверситетской кафедре ЮНЕСКО «Культурно-историческая психология детства» (100% от предполагаемой численности студентов учебного подразделения), факультетах социальной коммуникации (78%), консультативной и клинической психологии (74%) и социальной психологии (71%). В меньшей степени в анкетировании приняли участие студенты института экспериментальной психологии (31%) (рис. 1.2.1).

Рисунок 1.2.1. Характеристика участников опроса по учебным подразделениям университета



Для получения объективной информации данные для анализа отбирались по двум критериям: обязательное посещение учебных занятий (не менее 25% занятий с

оцениваемым преподавателем) и достижение необходимого порогового количества заполненных анкет на одного преподавателя.

1 критерий отбора. Обязательное посещение учебных занятий у оцениваемого преподавателя, но не менее 25% учебных занятий:

- в 15 331 анкетах студенты указали, что посетили все занятия;
- в 3 835 анкетах, что посетили более 75% занятий;
- в 932 анкетах – от 51 до 75% занятий;
- в 271 анкетах – от 26 до 50% занятий.

В 208 анкет, студенты указали на то, что присутствовали менее, чем на 25% занятий, соответственно, эти анкеты были удалены из дальнейшего анализа.

В 1 174 анкетах студенты указали вариант ответа «Этот преподаватель не вел у меня занятия», то есть, оказалась техническая ошибка в личном кабинете учащегося, соответственно, эти анкеты также были удалены из анализа.

В 151 анкете студенты выбрали вариант ответа «Другое», где чаще всего речь шла о причинах непосещения учебных занятий (для этой цели было предусмотрено поле, в котором студенты могли написать свой комментарий):

- в 38 анкетах студенты не оценивали преподавателя, поскольку занятия проходили в режиме, когда преподаватель высылал задания и студенты выполняли их самостоятельно в дистанционном формате (чаще всего это касалось дисциплины «Элективные курсы по физической культуре и спорту»)
- в 32 анкетах студенты не смогли оценить преподавателя, поскольку у них был перезачет оценок по данной дисциплине;
- в 20 анкетах студенты указали на освобождение от учебных занятий по физической культуре по состоянию здоровья;
- в 13 анкетах студенты указали на то, что не смогли полноценно оценить преподавателя, поскольку была только одно лекционное занятие;
- в 9 анкетах студенты не успели пройти учебный курс в связи с переводом из другого вуза и, как следствие, позднего присоединений к группе;
- в 9 анкетах студенты указали на то, что занятия у них еще не начались, поскольку в расписании был перенос занятий;
- в 4 анкетах студенты указали на отмену занятий;
- в 2 анкетах студенты указали на то, что не могли оценить преподавателя, поскольку занятия проходили дистанционно в формате e-learning;
- в 24 анкетах студенты не стали расшифровывать свой ответ, а просто указали «другое».

Таким образом, данному критерию соответствовали 20 018 анкеты.

2 критерий отбора. Определенное количество заполненных анкет на одного преподавателя. Данный критерий отбирался по следующему принципу: пороговое

значение соответствовало не менее 33% заполненных анкет от ожидаемого (планового) значения на одного преподавателя в конкретной учебной группе и по конкретной дисциплине, в которой преподаватель проводил учебные занятия. Если преподаватель проводил занятия в нескольких учебных группах, то расчет проводился по каждой группе, где проводил занятия преподаватель. Если преподаватель проводил занятия в одной группе по нескольким дисциплине, то расчет делался по каждой дисциплине и отбирались только те анкеты, в которых выполнялось условие – не менее 33% заполненных анкет по дисциплине. Данный подход позволил получить относительно объективную оценку преподавателю в конкретной группе по определенному учебному предмету. Если суммарное количество анкет на 1 преподавателя было ниже порогового значения, то эти анкеты исключались из базы данных.

В результате проведенной обработки из 384 преподавателей, предполагаемых для оценивания студентами (в соответствии с Приказом), критерию соответствовали 324 преподавателя университета.

По шести преподавателям из пяти учебных подразделений МГППУ не набралось ни одной заполненной анкеты (табл. 1.2.1):

Таблица 1.2.1. Преподаватели, по которым не набралось ни одной анкеты

Учебное подразделение	Кафедра	Фамилия, имя, отчество преподавателя
Факультет "Клиническая и специальная психология"	Нейро- и патопсихология развития	Галасюк Ирина Николаевна
	Специальное (дефектологическое) образование	Карпенкова Инна Вячеславовна
		Сорокин Александр Борисович
Факультет "Консультативная и клиническая психология"	Детская и семейная психотерапия	Костин Игорь Анатольевич
	Клиническая психология и психотерапия	Вологодина Яна Олеговна
Факультет "Юридическая психология"	Юридическая психология и право	Чупракова Нина Николаевна

Таким образом, анализ был построен по 18 210 анкетам.

2. РЕЗУЛЬТАТЫ СТУДЕНЧЕСКИХ ОЦЕНОК

В соответствии с методикой исследования, в целом по университету, учебному подразделению и по каждому преподавателю рассчитывался интегральный показатель оценки качества работы преподавателей университета, способствующий дать комплексную оценку выбранных характеристик объекта. Значение интегрального показателя рассчитывалось как сумма средних (среднеарифметических) значений по девяти критериям (схема 2.1.). Каждая полученная средняя оценка по девяти критериям проверялась на однородность значений с помощью коэффициента вариации, показывающего единство (солидарность) мнений студентов в отношении оцениваемых качеств преподавателей.

Схема 2.1. Построение интегрального показателя оценки качества работы преподавателей университета



Напомним, что в расчете итоговых оценок преподавателей общеуниверситетских кафедр «Зарубежная и русская филология» и «Физическая культура и ОБЖ» критерий 4 «Использование в преподавании современных научных знаний/данных современных эмпирических исследований» не учитывался.

2.1. Интегральный показатель преподавателей в целом по университету

В целом по университету интегральный показатель оценки качества работы преподавателей МГППУ соответствовал 4,614 балла, тогда как в предыдущем исследовании данный показатель соответствовал 4,602 балла, (табл. 2.1.1).

Таблица 2.1.1. Интегральный показатель оценки качества работы преподавателей МГППУ в целом по университету

Показатель	Критерии оценок качеств преподавателя ¹									Интегральный показатель
	1	2	3	4	5	6	7	8	9	
Средний балл	4,637	4,615	4,655	4,627	4,510	4,593	4,600	4,626	4,666	4,614
Коэффициент вариации	15,4%	16,8%	15,6%	16,0%	20,1%	17,8%	17,6%	17,0%	14,9%	

Наиболее высоко студенты оценили в преподавателях университета объективность к оценке знаний студентов (4,67 балла), использование в учебном процессе примеров из профессиональной деятельности, иллюстрирующих связь изучаемого материала с будущей специальностью (4,66 балла) и уровень работы преподавателей в дистанционном режиме (4,64 балла). В меньшей степени студенты оценили умение у преподавателей университета вызывать и поддерживать интерес к предмету (4,51 балла). Коэффициенты вариации каждого критерия находятся в диапазоне от 14,9% до 20,1%, что указывает на однородность студенческих оценок.

2.2. Интегральный показатель преподавателей по учебным подразделениям

По результатам исследования студенты университета достаточно высоко оценили преподавателей трех учебных подразделений (интегральный показатель выше 4,7 баллов): общеуниверситетская кафедра физической культуры и ОБЖ (ИП=4,794 балла), институт иностранных языков, современных коммуникаций и управления (ИП=4,753 балла) и факультет «Дистанционное обучение» (ИП=4,742 балла).

Таблица 2.2.1. Распределение интегрального показателя оценки качества работы преподавателей МГППУ по учебным подразделениям

Место работы преподавателя	Интегральный показатель	включающий оценки качеств преподавателя								
		1	2	3	4	5	6	7	8	9
В среднем по университету	4,614	4,637	4,615	4,655	4,627	4,510	4,593	4,600	4,626	4,666
Институт иностранных языков, современных коммуникаций и управления	4,752	4,762	4,788	4,714	4,739	4,697	4,738	4,769	4,770	4,790
Институт экспериментальной психологии	4,233	4,256	4,140	4,357	4,320	4,012	4,178	4,223	4,241	4,373
Общеуниверситетская кафедра зарубежной и русской филологии	4,622	4,657	4,657	4,526		4,497	4,638	4,656	4,696	4,651
Общеуниверситетская кафедра физической культуры и ОБЖ	4,794	4,744	4,831	4,732		4,739	4,833	4,802	4,826	4,846

¹ Критерии оценок: 1 – Уровень работы преподавателя в дистанционном режиме; 2 – ясность, логичность и доступность излагаемого учебного материала; 3 – использование на занятиях примеров из профессиональной деятельности; 4 – использование в преподавании современных научных знаний/данных современных эмпирических исследований; 5 – умение вызывать и поддерживать интерес к предмету; 6 – эффективность использования времени на учебных занятиях; 7 – умение общаться с аудиторией; 8 – четкость формулирования критериев оценки знаний и требований к студентам; 9 – объективность в оценках знаний студентов;

Место работы преподавателя	Интегральный показатель	включающий оценки качества преподавателя								
		1	2	3	4	5	6	7	8	9
В среднем по университету	4,614	4,637	4,615	4,655	4,627	4,510	4,593	4,600	4,626	4,666
Общеуниверситетская кафедра ЮНЕСКО «Культурно-историческая психология детства»	4,092	4,225	3,939	4,098	4,109	4,031	4,015	4,083	4,101	4,230
Факультет "Дистанционное обучение"	4,742	4,804	4,802	4,783	4,750	4,634	4,622	4,697	4,790	4,800
Факультет "Информационные технологии"	4,324	4,415	4,272	4,314	4,300	4,096	4,433	4,288	4,396	4,403
Факультет "Клиническая и специальная психология"	4,519	4,537	4,504	4,592	4,550	4,398	4,488	4,485	4,525	4,596
Факультет "Консультативная и клиническая психология"	4,657	4,698	4,650	4,742	4,698	4,570	4,604	4,609	4,677	4,663
Факультет "Психология образования"	4,694	4,720	4,692	4,750	4,704	4,602	4,679	4,665	4,695	4,736
Факультет "Социальная коммуникация"	4,621	4,666	4,599	4,673	4,677	4,540	4,561	4,604	4,584	4,688
Факультет "Социальная психология"	4,668	4,677	4,679	4,663	4,640	4,597	4,648	4,685	4,700	4,729
Факультет "Экстремальная психология"	4,606	4,639	4,641	4,687	4,569	4,484	4,594	4,564	4,601	4,672
Факультет "Юридическая психология"	4,604	4,626	4,643	4,699	4,630	4,483	4,592	4,605	4,565	4,597

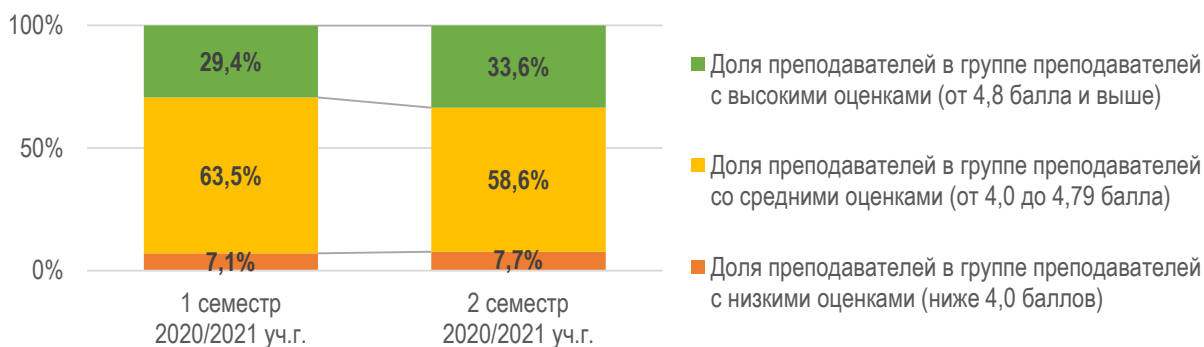
Обратим внимание на преподавателей общеуниверситетской кафедры ЮНЕСКО, студенты которых оценили неоднородно, о чем свидетельствует рассчитанный коэффициент вариации, варьирующийся в зависимости от критерия от 29,2% до 37,1%. То есть, студенты одних преподавателей оценили достаточно высоко, других крайне низко, о чем подробнее будет изложено в разделе 3 учебного подразделения.

2.3. Персональная оценка по интегральному показателю преподавателей

В соответствии с методологией исследования, по каждому преподавателю был рассчитан персональный интегральный показатель, определяющий его место в рейтинге по учебному подразделению, и позволяющий выделить 3 группы преподавателей (с высокими оценками, средними оценками и низкими оценками).

По результатам данных во 2 семестре 2020/2021 учебного года первая группа преподавателей, набравших высокие оценки (от 4,80 балла и выше), увеличилась: если в предыдущем исследовании (1 семестр 2020/2021 уч.года), в нее входили 91 преподаватель (или 29% от общей численности преподавателей, участвующих в исследовании), то в текущем исследовании группа увеличилась до 109 преподавателей (или 33%). На рисунке 2.3.1 представлено распределение преподавателей по группам оценок за 2020/2021 учебный год.

Рисунок 2.3.1. Распределение преподавателей по группам оценок за 2020/2021 уч.г.



По сравнению с предыдущим исследованием во 2 семестре 2020/2021 учебного года увеличилась доля преподавателей, входящих в группу преподавателей с высокими оценками. Вместе с тем незначительно увеличилась и группа преподавателей с низкими оценками (с 7,1% до 7,7%). Тем не менее, сравнительный анализ по двум исследованиям пока делать преждевременно, поскольку в текущем исследовании был изменен подход к отбору анкет, заключающийся в детализированном рассмотрении числа анкет по каждой группе и дисциплине, по которой проводил преподаватель учебные занятия.

Представим распределение преподавателей университета по группам оценок в зависимости от учебного подразделения (рис. 2.3.2).

Рисунок 2.3.2. Распределение преподавателей по группам оценок в зависимости от учебного подразделения университета



В шести учебных подразделениях доля преподавателей, вошедших в группу преподавателей с высокими оценками, превышает среднее значение для университета в целом – это ОУК зарубежной и русской филологии (50,0%), институт иностранных языков, современных коммуникаций и управления (46,7%), факультетов «Дистанционное обучение» (45,5%), «Психология образования» (44,9%), «Социальная коммуникация» (44,4%) и «Консультативная и клиническая психология» (40,5%).

В трех подразделениях по оценкам студентов ни один преподаватель не вошел в группу преподавателей с низкими оценками по интегральному показателю (ниже 4,0 баллов) – это преподаватели факультетов «Дистанционного обучения» и «Экстремальная психология» и общеуниверситетской кафедры физической культуры и ОБЖ.

В приведенных ниже таблицах представлен интегральный показатель каждого преподавателя, в зависимости от группы полученных оценок по результатам анкетирования, за пять последних проведенных исследований, включая текущий опрос.

Восемь преподавателей принимали участие в **пяти** последних студенческих опросах и каждый раз входили в группу преподавателей с **высокими оценками** (интегральный показатель выше 4,799 баллов):

Учебное подразделение	Кафедра	ФИО преподавателя
Институт иностранных языков, современных коммуникаций и управления	Теория и практика управления	Иванова Светлана Петровна
		Какадий Игорь Иванович
		Николаева Алла Алексеевна
		Савченко Ирина Алексеевна
Факультет "Консультативная и клиническая психология"	Клиническая психология и психотерапия	Зарецкий Юрий Викторович
Факультет "Социальная психология"	Этнопсихология и психологические проблемы поликультурного образования	Гриценко Валентина Васильевна
Факультет "Юридическая психология"	Юридическая психология и право	Делибалт Варвара Васильевна
		Щёткина Евгения Ивановна

12 преподавателей **четыре** раза (включая текущий опрос) входили в группу преподавателей с **высокими оценками**:

Учебное подразделение	Кафедра	ФИО преподавателя
Институт иностранных языков, современных коммуникаций и управления	Теория и практика управления	Хлебников Александр Сергеевич
Институт экспериментальной психологии	Общая психология	Доронина Татьяна Владимировна
Общеуниверситетская кафедра зарубежной и русской филологии		Иволина Татьяна Викторовна
		Логвинова Ольга Константиновна
Факультет "Дистанционное обучение"	Психология и педагогика дистанционного обучения	Гурова Елена Васильевна
Факультет "Клиническая и специальная психология"	Специальное (дефектологическое) образование	Артемова Ева Эдуардовна
		Карягина Татьяна Дмитриевна

Учебное подразделение	Кафедра	ФИО преподавателя
Факультет "Консультативная и клиническая психология"	Индивидуальная и групповая психотерапия	Шерягина Елена Владимировна
Факультет "Психология образования"	Возрастная психология им. Обуховой Л.Ф.	Лашкул Марина Валерьевна Семья Галина Владимировна
Факультет "Социальная коммуникация"	Социальная коммуникация и организация работы с молодёжью Теоретические основы социальной психологии	Габриелян Яна Суреновна Кочетков Никита Владимирович

15 преподавателей **трижды** (включая текущий опрос) входили в группу преподавателей с **высокими оценками**:

Учебное подразделение	Кафедра	ФИО преподавателя
Институт экспериментальной психологии	Общая психология	Васильева Надежда Николаевна
Общеуниверситетская кафедра зарубежной и русской филологии		Дедова Ольга Витальевна Ермолова Татьяна Викторовна
Факультет "Дистанционное обучение"	Психология и педагогика дистанционного обучения	Одинцова Мария Антоновна
Факультет "Клиническая и специальная психология"	Специальная психология и реабилитология Специальное (дефектологическое) образование	Лыкова Наталья Сергеевна Тишина Людмила Александровна
Факультет "Консультативная и клиническая психология"	Детская и семейная психотерапия	Коваль Оксана Владимировна
Факультет "Психология образования"	Педагогическая психология им. профессора Гуружапова	Зайцев Сергей Викторович Камышева Ася Валентиновна Укропова Анна Викторовна
Факультет "Социальная коммуникация"	Социальная коммуникация и организация работы с молодёжью	Бахчиева Ольга Александровна Савченко Светлана Леонидовна
Факультет "Социальная психология"	Этнопсихология и психологические проблемы поликультурного образования	Гаврюшина Мария Константиновна Любитов Игорь Евгеньевич
Факультет "Экстремальная психология"	Научные основы экстремальной психологии	Марьин Михаил Иванович

Судя по результатам интегрального показателя, отражающего профессиональные и личностные качества преподавателя, с учетом показателя готовности студентов обучаться у данного преподавателя, к числу лучших преподавателей университета можно отнести следующих преподавателей:

Институт иностранных языков, современных коммуникаций и управления

Преподаватель	Кафедра учебного подразделения
• Иванова Светлана Петровна	Теория и практика управления
• Хлебников Александр Сергеевич	
• Савченко Ирина Алексеевна	
• Какадий Игорь Иванович	
• Николаева Алла Алексеевна	
• Мурадян Айарпи Андраниковна	Лингводидактика и межкультурные коммуникации
• Лыкова Наталья Михайловна	Теория и практика управления

Институт экспериментальной психологии

Преподаватель	Кафедра учебного подразделения
• Доронина Татьяна Владимировна	Общая психология
• Васильева Надежда Николаевна	

Общеуниверситетская кафедра зарубежной и русской филологии

Преподаватель	Кафедра учебного подразделения
• Ермолова Татьяна Викторовна	Зарубежная и русская филология
• Литвинов Александр Викторович	
• Дедова Ольга Витальевна	
• Иволина Татьяна Викторовна	
• Бальгина Елена Анатольевна	
• Савицкая Наталья Васильевна	
• Логвинова Ольга Константиновна	

Общеуниверситетская кафедра физической культуры и ОБЖ

Преподаватель	Кафедра учебного подразделения
• Гусев Алексей Витальевич	Физическая культура и ОБЖ
• Афолина Галина Семеновна	
• Кашенков Юрий Борисович	
• Шарагин Виктор Иванович	
• Климова Людмила Юрьевна	

Общеуниверситетская кафедра ЮНЕСКО «Культурно-историческая психология детства»

Преподаватель	Кафедра учебного подразделения
• Рубцов Виталий Владимирович	ЮНЕСКО: Культурно-историческая психология детства
• Кудрявцев Владимир Товиевич	
• Конокотин Андрей Владимирович	
• Кравцов Геннадий Григорьевич	

Факультет "Дистанционное обучение"

Преподаватель	Кафедра учебного подразделения
• Одинцова Мария Антоновна	Психология и педагогика дистанционного обучения
• Лазарева Валерия Михайловна	
• Третьяк Элина Валериевна	
• Гурова Елена Васильевна	
• Александрова Лада Анатольевна	

Факультет "Информационные технологии"

Преподаватель	Кафедра учебного подразделения
• Колотовкин Игорь Сергеевич	Прикладная информатика и мультимедийные технологии
• Солоян Аракси Эдуардовна	
• Думин Павел Николаевич	
• Ермакова Елена Юрьевна	
• Куравский Лев Семенович	

Факультет "Клиническая и специальная психология"

Преподаватель	Кафедра учебного подразделения
• Труханова Юлия Александровна	Специальное (дефектологическое) образование

• Куртанова Юлия Евгеньевна	
• Якимова Татьяна Владимировна	Нейро- и патопсихология развития
• Артемова Ева Эдуардовна	Специальное (дефектологическое) образование
• Антонова Елена Евгеньевна	
• Лыкова Наталья Сергеевна	
• Покровская Светлана Викторовна	
• Иовчук Нина Михайловна	Нейро- и патопсихология развития
• Тишина Людмила Александровна	Специальное (дефектологическое) образование

Факультет "Консультативная и клиническая психология"

Преподаватель	Кафедра учебного подразделения
• Шерягина Елена Владимировна	Индивидуальная и групповая психотерапия
• Карягина Татьяна Дмитриевна	
• Калина Олег Геннадьевич	Детская и семейная психотерапия
• Матюшкина Елена Яковлевна	Клиническая психология и психотерапия
• Холмогорова Алла Борисовна	
• Николаевская Ирина Андреевна	
• Понизовский Павел Александрович	
• Ведмицкая Дарья Дмитриевна	
• Коваль Оксана Владимировна	Детская и семейная психотерапия
• Молостова Анна Николаевна	Индивидуальная и групповая психотерапия

Факультет "Психология образования"

Преподаватель	Кафедра учебного подразделения
• Андрюшков Андрей Александрович	Педагогическая психология им. профессора Гуружапова
• Абдулаева Елена Александровна	Дошкольная педагогика и психология
• Рябкова Ирина Александровна	
• Шеина Елена Георгиевна	
• Лашкул Марина Валерьевна	Возрастная психология им. Обуховой Л.Ф.
• Матушкина Наталья Юрьевна	Дошкольная педагогика и психология
• Семья Галина Владимировна	Возрастная психология им. Обуховой Л.Ф.
• Аكوпова Эльвира Сергеевна	Педагогическая психология им. профессора Гуружапова
• Громько Юрий Вячеславович	
• Клопотова Екатерина Евгеньевна	Дошкольная педагогика и психология

Факультет "Социальная коммуникация"

Преподаватель	Кафедра учебного подразделения
• Шакирова Эльза Фидаевна	Социальная коммуникация и организация работы с молодёжью
• Шилина Ирина Борисовна	
• Прохорова Оксана Германовна	
• Бахчиева Ольга Александровна	
• Савченко Светлана Леонидовна	
• Айвазян Артак Андраникович	

Факультет "Социальная психология"

Преподаватель	Кафедра учебного подразделения
• Сачкова Марианна Евгеньевна	Теоретические основы социальной психологии
• Гаврюшина Мария Константиновна	Этнопсихология и психологические проблемы поликультурного образования
• Ткаченко Наталья Владимировна	
• Шорохова Валерия Альбертовна	
• Маринова Татьяна Юрьевна	Теоретические основы социальной психологии
• Кочетков Никита Владимирович	
• Любитов Игорь Евгеньевич	

• Гриценко Валентина Васильевна	Этнопсихология и психологические проблемы поликультурного образования
• Пенькова Виктория Николаевна	Теоретические основы социальной психологии
• Хухлаев Олег Евгеньевич	Этнопсихология и психологические проблемы поликультурного образования

Факультет "Экстремальная психология"

Преподаватель	Кафедра учебного подразделения
• Поздняков Вячеслав Михайлович	Научные основы экстремальной психологии
• Розенова Марина Ивановна	
• Марьин Михаил Иванович	

Факультет "Юридическая психология"

Преподаватель	Кафедра учебного подразделения
• Карнозова Людмила Михайловна	Юридическая психология и право
• Ошевский Дмитрий Станиславович	
• Щёткина Евгения Ивановна	
• Подушкина Татьяна Геннадиевна	
• Купцова Дарина Михайловна	Клиническая и судебная психология
• Мельникова Дарья Вячеславовна	