



*ПРОБЛЕМА ИССЛЕДОВАНИЯ  
"ЗАКРЫТОСТИ" В СОВРЕМЕННОЙ  
ПСИХОЛОГИИ*

*социально-психологические феномены  
"закрытого" общества и их проявления*

## *Е. Замятин «Мы»*

*...инстинкт несвободы издревле органически присущ человеку, и мы в теперешней нашей жизни - только сознательно...*

Закрытось...



# Литература:

- *Кондратьев М.Ю.* Слагаемые авторитета. 1988. М., 80 с.
- *Кондратьев М.Ю.* Подросток в системе межличностных отношений закрытого воспитательного учреждения. 1994. М., 98 с.
- *Нехамкин В.А.* Донос как социально-психологический феномен (из отечественного опыта 1930-ых годов). [Электронный ресурс] URL: <https://cyberleninka.ru/article/n/donos-kak-sotsialno-psihologicheskiiy-fenomen-iz-otechestvennogo-opyta-1930-h-godov/viewer>
- *Kosic A.* (2002). Need for cognitive closure and coping strategies. *International Journal of Psychology*. 37 (1) Pp. 35-43.
- *Kruglanski A. W., Pierro A., Mannetti L., & Grada E. D.* (2006). Groups as Epistemic Providers: Need for Closure and the Unfolding of Group-Centrism. *Psychological Review*. 113(1), 84-100. doi:10.1037/0033-295X.113.1.84 PMID:16478302
- *Lebow R. N.* (2020). *Between Peace and War* Palgrave. Macmillan Cham. 519 p. DOI <https://doi.org/10.1007/978-3-030-43443-4>

# ЗАКРЫТОСТЬ

...

Закрытость в психологии связывают с процессом «когнитивного закрытия» - (“cognitive closure”).

Закрытость может быть свойственна отдельной личности или группе с низким уровнем потребности поиска новой информации и мотивацией «крайне упрощенно» трактовать ту или иную ситуацию, не допуская противоречивые аргументы.

- С таким стремлением к когнитивной закрытости связывают наличие потребности справиться с ситуацией неопределенности «при наличии обстоятельств, которые усиливают потребность в закрытости... в которых люди с большей вероятностью будут использовать простые когнитивные структуры для обработки информации».
- В этом контексте особый интерес вызывает книга Р. Лебоу (R. Lebow) «Между миром и войной» (“Between Peace and War”), которая задает некоторую «рамочную схему» изучения феномена психологической закрытости в ситуации войны и ситуации мирного времени.

# Чем характеризуется «закрытость» в обществе

- Р. Лебоу отвечает на вопрос, какие существуют психологические барьеры - мотивационные факторы - на пути рациональных решений в ситуациях риска и то, как мотивационная предвзятость лидеров государств побуждает их неверно истолковывать поступающую информацию и не способствует получению «обратной связи», которая возможна только в условиях открытого социума.

# Для чего необходимо изучать закрытость?

Изучение феномена «психологической закрытости» и его проявлений открывает возможности для более точного и более детального понимания психологических последствий формирования «закрытого общества».



Так, например, было бы весьма полезно рассмотреть, как стремление к закрытости групп приводит к искажениям в системе межличностных отношений ее участников, а также какую роль могут играть отношения межличностной значимости, авторитетность, референтность отдельного участника группы в той ситуации, когда определяется групповой «вектор» к закрытости и изоляции или противоположный «вектор» вхождения в открытые сообщества.

# Закрытое общество - какое?

- ЗАКРЫТОЕ ОБЩЕСТВО - стационарное (статичное) общество автаркического, замкнутого и самодостаточного типа с авторитарным или тоталитарным режимом.
- Закрытое общество - антипод открытого общества (термин К. Поппера) с соответствующими характеристиками: самоизоляция от идеологического, экономического, технологического, культурного окружения, полный контроль индивидуальных и коллективных связей с внешним миром, предельно ограниченное трансграничное общение, жесткий контроль над всеми видами массовой информации, поступающей извне, вплоть до исключения зарубежных радиопередач, цензуры печатной продукции, засекречивания литературных и научных поступлений в специальных хранилищах и т.п.
- Изоляция закрытого общества от внешнего мира органически сочетается с ограничениями гласности и цензурой внутри страны, с обилием запретов всякого рода и жесткой карательной системой.

*Источник:*

<https://iphlib.ru/library/collection/newphilenc/document/HASH985e3a252c08647b945098>



- Широкое распространение получили исследования, направленные на изучение «закрытых групп» (“closed groups”).
- В этих исследованиях в поле зрения ученых попали «те реальные естественные малые группы, которые по тем или иным причинам функционируют в условиях ограничения контактов с широким социальным окружением... что неразрывно связано с проблематикой социальной депривации, т.е. нарушения связей индивида или группы индивидов с обществом».



М.Ю. Кондратьев

# ВОЗНИКАЮЩИЕ ВОПРОСЫ...

- 1) признаки закрытых групп и их характеристики
- 2) психологические механизмы, которые формируют и поддерживают закрытость этих групп
- 3) особенности групповых копинг-стратегий в ситуации закрытости (может быть, даже полной изоляции краткосрочной или долгосрочной).



# О феноменах общества закрытости

На протяжении длительной истории всего человечества **ДОНОСЫ** в становились весьма характерным явлением для определенных социальных общностей.

В большинстве случаев доносы - это черта тоталитарных социумов, хорошо описанных в произведениях Е. Замятина «Мы», Дж. Оруэлла «1984», а также многих советских писателей-диссидентов, где раскрывается сущность закрытой общественной системы.

Доносы часто сопровождают такое общество, которое можно охарактеризовать как «закрытое», т.е. общество с жесткой иерархией статусов и искаженной системой коммуникаций (например, односторонние коммуникации «сверху-вниз» и отсутствие «обратной связи»).



Т.е. донос и последствия доноса могут рассматриваться с точки зрения транзакционного подхода в психологии (Э. Берн), где транзакция рассматривается как единица общения (взаимодействия)

# Донос как социально-психологический феномен в обществе «закрытости»

## ТРИ СТОРОНЫ ДОНОСА:

- информационная (т.е. суть сводится к передаче сведений об индивиду или группе лиц, которую они стремятся скрыть или не разглашать);
  - собственно психологическая (т.е. в социуме должен сложиться определенный микроклимат, положительно подкрепляющий доносы через господствующую идеологию и различные коллективные действия).
  - этическая (когда донос оправдывается предотвращением «большой беды»)
- 
- иногда выделяется «мотивационная» сторона доноса (когда донос стимулируется неким общественным «вознаграждением»)



ДОНОС ВЫСТУПАЕТ МЕЖДИСЦИПЛИНАРНЫМ ОБЪЕКТОМ ИЗУЧЕНИЯ

# Классификация доносов

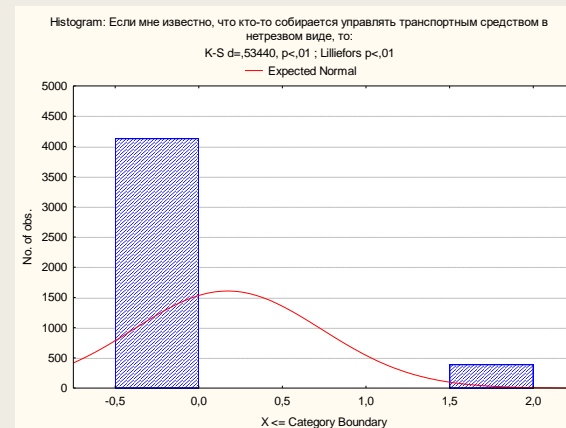
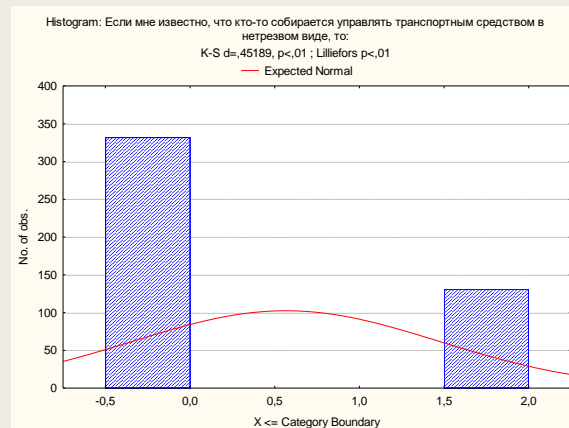
- Профессиональный донос («определенным» образом поданные факты... людей связывают прежде всего профессиональные отношения)
- Бытовой донос (отношения с ближайшим социальным окружением)
- Публичный донос (разглашение информации публично, прилагаются усилия для распространения информации)

# А что мы?

## Наши исследования... К вопросу: «донос - не донос»

На примере наших исследований дорожного поведения

Вопрос: «Если мне известно, что кто-то собирается управлять транспортным средством в нетрезвом состоянии, то Вы... [ничего не сделаете; сделаете все от себя зависящее, чтобы предотвратить; позвоните и сообщите в полицию]



Мейнхард Г., Каарт Т., Кочетова Т.В. Опыт апробации модели диагностики водителей, склонных к рискованному вождению (эстонская и российская выборки) // Социальная психология и общество. 2018. Том 9. № 4. С. 119-133. DOI: 10.17759/sps.2018090411

Мейнхард Г., Кочетова Т.В. Ролевые паттерны «Я-водитель» - «Я-пассажир» в структуре рискованного дорожного поведения водителей разных групп // Социальная психология и общество. 2023. Том 14. № 1. С. 207-221. DOI: 10.17759/sps.2023140112

# Спасибо за внимание!

- *Кочетова Т.В. - доцент кафедры психологии управления МГППУ*

- [kochetovatv@mgppu.ru](mailto:kochetovatv@mgppu.ru) [kochetovatv@gmail.com](mailto:kochetovatv@gmail.com)

+ 7 965-434-29-72